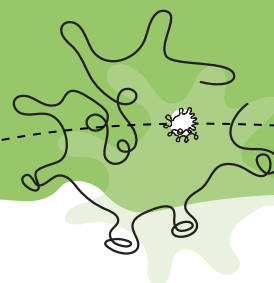


# Seguimos con el COVID-19



## El COVID-19 sigue siendo una prioridad de salud pública global

El virus SARS-CoV-2 se mantiene conviviendo con nosotros con una situación menos compleja, por la inmunidad de grupo, presentándose en forma de brotes por lo que sigue siendo necesario mantener las estrategias de prevención, tratamiento y seguimiento de la enfermedad, especialmente de las personas que sufren de COVID persistente.

## Impacto socio sanitario

Los síntomas clínicos con los que el COVID-19 se manifiesta en la mayoría de las personas son respiratorios con cuadros catarrales/pseudogripales leves que pueden evolucionar a neumonías de diferente consideración. Sin embargo, **el COVID persistente se manifiesta con más de 201 síntomas entre los que destacan la fatiga, dificultad para respirar, condiciones psicológicas y neurológicas (niebla mental), dolor en el pecho o pérdida de gusto y olfato, entre otras.** Tiene mayor impacto en aquellas personas con comorbilidades previas y cuyas consecuencias se han clasificado en cuatro fenotipos diferentes:

### Cardíaco y renal



33,8 %

(afecciones cardíacas y renales, anemia, alteraciones electrolíticas)

### Digestivo y respiratorio



10,1 %

(afecciones en los sistemas digestivo y respiratorio)

### Respiratorio, sueño y ansiedad



32,8 %

(insomnio, dolor de cabeza y pecho)

### Muscoesquelético y nervioso



23,4 %

(dolor muscular, sonambulismo)

**El COVID persistente se define como el complejo sintomático multiorgánico que afecta a aquellos pacientes que han padecido COVID-19 (con diagnóstico confirmado por pruebas de laboratorio o sin él) y que permanecen con sintomatología tras la fase aguda de la enfermedad, pasadas 4 e incluso 12 semanas, persistiendo los síntomas en el tiempo hasta años.** El 85 % de las personas afectadas por COVID persistente tienen incapacidad para desempeñar sus actividades (educativas, laborales, sociales, de cuidados...) con normalidad.

## Los tratamientos ambulatorios de COVID-19 siguen infrautilizados y son esenciales: actuación desde la farmacia comunitaria

### 1. Identificación de personas que presentan un mayor riesgo de padecer gripe y COVID -19:

- Tener una edad de  $\geq 60$  o más años.
- Tener entre 12 y 59 años con:

Enfermedad pulmonar o respiratoria grave como, por ejemplo, EPOC, asma, fibrosis quística, bronquiectasia, hipertensión pulmonar...

Inmunodeficiencia por ser trasplantado, especialmente de pulmón, o inmunosuprimido por VIH o estar en tratamiento con corticoides orales a altas dosis o durante tiempo prolongado

Tratamiento para enfermedades oncológicas, cardiovasculares, hepáticas crónicas, renales graves, neurológicas, neuromusculares, diabetes mellitus y síndrome de Cushing, obesidad mórbida, trastornos de la coagulación, disfunción cognitiva...

- Tener edad entre los 6 meses y 12 años con riesgo de enfermedad grave o con convivientes que presenten inmunosupresión, enfermedades oncológicas, cardiovasculares, respiratorias, neurológicas o neuromusculares graves.



- No tener administrada la pauta de vacunación completa, incluyendo embarazadas y mujeres tras 6 meses del parto.
- Ser trabajador/a en fuerzas y cuerpos de seguridad del estado, personal de centros y establecimientos sanitarios o educativos, o con exposición laboral directa a animales o a sus secreciones.
- Frecuentar habitualmente o vivir en entornos vulnerables (centros sanitarios, sociosanitarios, centros de discapacidad, instituciones cerradas, etc.).

**2. Actuación profesional:** si alguna persona acude a tu farmacia con síntomas similares a los de un cuadro clínico catarral RECUERDA que dispones de una prueba de diagnóstico rápido (“test de antígenos” o de autodiagnóstico). Si el resultado es positivo o dudoso, FACILITA el contacto con el centro de atención primaria y las medidas de prevención contra la transmisión de virus.



### 3. Medidas para abordar el COVID-19

#### Tratamiento preventivo:

- **Vacunación:** reduce tanto los riesgos de contraer y contagiar, como la gravedad y las complicaciones de la enfermedad por lo que es necesario mantener las dosis de refuerzo. Las vacunas se administran por vía intramuscular y contra la gripe hay, además, un formato intranasal. A continuación, se relacionan las autorizadas por la AEMPS para 2024\*:

Comirnaty	vacuna frente a la COVID-19 desarrollada por BioNTech/Pfizer
Spikevax	vacuna frente a la COVID-19 desarrollada por Moderna
Vaxzevria	vacuna frente a la COVID-19 desarrollada por Cilgavimab /tixagevimab
Jcovden	vacuna frente a la COVID-19 desarrollada por Janssen
Nuvaxovid	vacuna frente a la COVID-19 desarrollada por Novavax
COVID-19 Vaccine Valneva	vacuna frente a la COVID-19 desarrollada por Valneva
VidPrevtyn Beta	vacuna frente a la COVID-19 desarrollada por Sanofi Pasteur
Bimervax	vacuna frente a la COVID-19 desarrollada por Hipra

- **Medidas higiénicas:** evitar contactos, mantener distancia de seguridad y utilización de mascarillas con personas que tienen síntomas del virus, lavados de manos frecuentes, tapar la boca con el codo al toser, etc.



#### Tratamiento farmacológico con prescripción médica\*

Antivirales	Anticuerpos monoclonales
Remdesivir	Casirivimab / imdevimab
Nirmatrelvir/ritonavir	Sotrovimab
	Cilgavimab /tixagevimab

\* Se actualizarán de acuerdo con las recomendaciones del Ministerio de Sanidad

**RECUERDA:** Es importante la revisión anual del estado de vacunación y la recomendación de la vacunación frente al COVID y la gripe, así como la de todas las patologías respiratorias, a toda la población.

#### Bibliografía:

- Organización Mundial de la Salud (OMS). Declaración acerca de la decimoquinta reunión del Comité de Emergencias del Reglamento Sanitario Internacional sobre la pandemia de enfermedad por coronavirus (COVID-19). Disponible en: [https://www.who.int/es/news/item/05-05-2023-statement-on-the-fifteenth-meeting-of-the-international-health-regulations-\(2005\)-emergency-committee-regarding-the-coronavirus-disease-\(covid-19\)-pandemic](https://www.who.int/es/news/item/05-05-2023-statement-on-the-fifteenth-meeting-of-the-international-health-regulations-(2005)-emergency-committee-regarding-the-coronavirus-disease-(covid-19)-pandemic). Último acceso: julio 2024.
- Haidar G, Mounzer A, Lukanski A, et al. Immunogenicity of COVID-19 vaccination in immunocompromised patients: an observational, prospective cohort study interim analysis. Preimpresión publicada en línea el 30 de junio de 2021. medRxiv.2021. doi:10.1101/2021.06.28.2125957
- Centros para el Control y la Prevención de Enfermedades(CDC). Síntomas del COVID-19. Disponible en: <https://espanol.cdc.gov/coronavirus/2019-ncov/symptoms-testing/symptoms.html>. Último acceso: julio 2024
- Sociedad Española de Médicos Generales y de Familia (SEMG). PROYECTO REICOP COVID 19 PERSISTENTE. 2024. Disponible en: [https://www.semg.es/index.php?option=com\\_sppagebuilder&view=page&id=603](https://www.semg.es/index.php?option=com_sppagebuilder&view=page&id=603). Último acceso: julio 2024
- Economist Group. An incomplete picture: understanding the burden of long COVID. 2024
- Ministerio de Sanidad. Centro de Coordinación de Alertas y Emergencias Sanitarias. Actualización de la situación epidemiológica de las variantes de SARS-CoV-2 en España. 2023. Disponible en: [https://www.sanidad.gob.es/profesionales/saludPublica/ccayes/alertasActual/nCov/documentos/COVID19\\_Actualizacion\\_variantes\\_20230522.pdf](https://www.sanidad.gob.es/profesionales/saludPublica/ccayes/alertasActual/nCov/documentos/COVID19_Actualizacion_variantes_20230522.pdf). Último acceso: julio 2024
- Ministerio de Sanidad. Recomendaciones de vacunación frente a gripe y COVID-19 establecidas por el Consejo Interterritorial del Sistema Nacional de Salud para la temporada 2024-2025 en España. 2024. Disponible en [https://www.sanidad.gob.es/areas/promocionPrevencion/vacunaciones/gripe-covid19/docs/RecomendacionesVacunacion\\_Gripe-Covid19.pdf](https://www.sanidad.gob.es/areas/promocionPrevencion/vacunaciones/gripe-covid19/docs/RecomendacionesVacunacion_Gripe-Covid19.pdf). Último acceso: julio 2024
- García García R. COVID-19 y problemas respiratorios, cuatro años después. Aula de la farmacia. 2024; Julio-Agosto: 50-5.
- AEMPS. Vacunas contra la COVID 19. Información de vacunas autorizadas Información de vacunas autorizadas contra la infección por COVID. 2024. Disponible en: <https://www.aemps.gob.es/la-aemps/ultima-informacion-de-la-aemps-acerca-del-covid%E2%80%99119/vacunas-contra-la-covid%E2%80%99119/informacion-de-vacunas-autorizadas/#>. Último acceso: julio 2024.
- AEMPS. Criterios para valorar la administración de las nuevas alternativas terapéuticas antivirales frente a la infección por SARS-CoV-2. 2024. Disponible en: <https://www.aemps.gob.es/medicamentos-de-uso-humano/acceso-a-medicamentos-en-situaciones-especiales/criterios-para-valorar-la-administracion-de-las-nuevas-alternativas-terapeuticas-antivirales-frente-a-la-infeccion-por-sars-cov-2/>. Último acceso: julio 2024.
- Ely EW, Brown LM, Fineberg HV; National Academies of Sciences, Engineering, and Medicine Committee on Examining the Working Definition for Long Covid. Long Covid Defined. N Engl J Med. 2024 Jul 31. doi: 10.1056/NEJMs2408466.

